

# Dell Inspiron 11

## Vlasnički priručnik

**Model računala: Inspiron 3137/3135/3138**

**Regulatorni model: P19T**

**Regulatorni tip: P19T001/P19T002/P19T003**



# Napomene, mjere opreza i upozorenja



**NAPOMENA:** NAPOMENA ukazuje na važne informacije koje vam pomažu da koristite svoje računalo na bolji način.



**OPREZ:** OPREZ ukazuje na moguće oštećenje hardvera ili gubitak podataka u slučaju da se ne poštuju upute.



**UPOZORENJE:** UPOZORENJE ukazuje na moguće oštećenje imovine, tjelesne ozljede ili smrt.

---

© 2013 Dell Inc.

Zaštitni znakovi korišteni u ovom tekstu: Dell™, logotip DELL i Inspiron™ su zaštitni znakovi tvrtke Dell Inc.; Microsoft® i Windows® su registrirani zaštitni znakovi tvrtke Microsoft corporation u Sjedinjenim Američkim državama i/ili drugim zemljama.

# Sadržaj

<b>Prije radova na unutarnjim dijelovima vašeg računala</b> . . . . .	<b>7</b>
Prije nego počnete . . . . .	7
Preporučeni alati . . . . .	7
Sigurnosne upute . . . . .	8
<b>Nakon rada na unutrašnjosti računala</b> . . . . .	<b>9</b>
<b>Uklanjanje poklopca kućišta</b> . . . . .	<b>10</b>
Postupak . . . . .	10
<b>Ponovno postavljanje poklopca kućišta</b> . . . . .	<b>11</b>
Postupak . . . . .	11
<b>Uklanjanje baterije</b> . . . . .	<b>12</b>
Predradnje . . . . .	12
Postupak . . . . .	12
<b>Ponovno postavljanje baterije</b> . . . . .	<b>13</b>
Postupak . . . . .	13
Nakon zamjene . . . . .	13
<b>Uklanjanje memorijskog(ih) modula</b> . . . . .	<b>14</b>
Predradnje . . . . .	14
Postupak . . . . .	14
<b>Ponovno postavljanje memorijskog(-ih) modula</b> . . . . .	<b>16</b>
Postupak . . . . .	16
Nakon zamjene . . . . .	16
<b>Uklanjanje tvrdog pogona</b> . . . . .	<b>17</b>
Predradnje . . . . .	17
Postupak . . . . .	18

<b>Ponovno postavljanje tvrdog pogona . . . . .</b>	<b>20</b>
Postupak . . . . .	20
Nakon zamjene . . . . .	20
<b>Vađenje bežične kartice . . . . .</b>	<b>21</b>
Predradnje . . . . .	21
Postupak . . . . .	21
<b>Ponovno namještanje bežične kartice . . . . .</b>	<b>22</b>
Postupak . . . . .	22
Nakon zamjene . . . . .	22
<b>Uklanjanje zvučnika . . . . .</b>	<b>23</b>
Predradnje . . . . .	23
Postupak . . . . .	23
<b>Ponovno postavljanje zvučnika . . . . .</b>	<b>24</b>
Postupak . . . . .	24
Nakon zamjene . . . . .	24
<b>Uklanjanje baterije na matičnoj ploči . . . . .</b>	<b>25</b>
Predradnje . . . . .	25
Postupak . . . . .	25
<b>Ponovno postavljanje baterije na matičnu ploču . . . . .</b>	<b>26</b>
Postupak . . . . .	26
Nakon zamjene . . . . .	26
<b>Uklanjanje I/O ploče . . . . .</b>	<b>27</b>
Predradnje . . . . .	27
Postupak . . . . .	27
<b>Ponovno postavljanje I/O ploče . . . . .</b>	<b>28</b>
Postupak . . . . .	28
Nakon zamjene . . . . .	28
<b>Uklanjanje ventilatora . . . . .</b>	<b>29</b>
Predradnje . . . . .	29
Postupak . . . . .	29

<b>Ponovno postavljanje ventilatora</b> . . . . .	<b>30</b>
Postupak . . . . .	30
Nakon zamjene . . . . .	30
<b>Uklanjanje sklopa hladila procesora</b> . . . . .	<b>31</b>
Predradnje . . . . .	31
Postupak . . . . .	31
<b>Ponovno postavljanje sklopa hladila</b> . . . . .	<b>32</b>
Postupak . . . . .	32
Nakon zamjene . . . . .	32
<b>Uklanjanje priključka adaptera za napajanje</b> . . . . .	<b>33</b>
Predradnje . . . . .	33
Postupak . . . . .	33
<b>Vraćanje priključka adaptera za napajanje</b> . . . . .	<b>34</b>
Postupak . . . . .	34
Nakon zamjene . . . . .	34
<b>Uklanjanje matične ploče</b> . . . . .	<b>35</b>
Predradnje . . . . .	35
Postupak . . . . .	36
<b>Ponovno postavljanje matične ploče</b> . . . . .	<b>39</b>
Postupak . . . . .	39
Nakon zamjene . . . . .	39
Unošenje servisne oznake u BIOS . . . . .	39
<b>Uklanjanje sklopa zaslona</b> . . . . .	<b>40</b>
Predradnje . . . . .	40
Postupak . . . . .	40
<b>Ponovno postavljanje sklopa zaslona</b> . . . . .	<b>42</b>
Postupak . . . . .	42
Nakon zamjene . . . . .	42
<b>Skidanje oslonca za ruku</b> . . . . .	<b>43</b>
Predradnje . . . . .	43
Postupak . . . . .	44

<b>Ponovno postavljanje oslonca za ruku . . . . .</b>	<b>48</b>
Postupak . . . . .	48
Nakon zamjene . . . . .	48
<b>Ažuriranje BIOS-a Flash postupkom . . . . .</b>	<b>49</b>

# Prije radova na unutarnjim dijelovima vašeg računala


---

## Prije nego počnete

 **OPREZ:** Kako biste izbjegli gubitak podataka, prije nego isključite računalo spremite i zatvorite sve otvorene datoteke i zatvorite sve otvorene programe.

- 1 Spremite i zatvorite sve otvorene datoteke, izađite iz svih otvorenih programa i isključite računalo.

Postavite pokazivač u donji/gornji desni kut zaslona kako bista otvorili padajući bočni izbornik i kliknite na **Postavke**→ **Napajanje**→ **Isključivanje**.

 **NAPOMENA:** Ako koristite drugačiji operativni sustav, pogledajte dokumentaciju operativnog sustava za upute o isključivanju.

- 2 Nakon što se računalo isključi, odspojite ga iz zidne utičnice.
- 3 Odspojite sve kabele — poput kabela za napajanje i USB-a — iz računala.
- 4 Odspojite sve periferne uređaje, uključujući medijske kartice, priključene na vaše računalo.










## Preporučeni alati

Za izvršavanje postupaka iz ovog dokumenta možda će vam trebati slijedeći alati:

- Križni odvijač
- Torx #5 (T5) odvijač
- Plastično šilo

# Sigurnosne upute

Kako biste zaštitili vaše računalo od mogućih oštećenja i zbog vaše osobne zaštite, pridržavajte se slijedećih sigurnosnih uputa.

-  **UPOZORENJE:** Prije rada na unutrašnjosti računala pročitajte sigurnosne upute koje su isporučene s računalom. Dodatne sigurnosne informacije potražite na početnoj stranici za sukladnost sa zakonskim odredbama na [dell.com/regulatory\\_compliance](http://dell.com/regulatory_compliance).
-  **UPOZORENJE:** Odspojite sve izvore napajanja prije otvaranja pokrova računala ili ploča. Nakon što ste dovršili radove unutar računala, ponovno postavite sve pokrove, ploče i vijke prije priključivanja na izvor napajanja.
-  **OPREZ:** Samo kvalificirani servisni tehničar je ovlašten za uklanjanje pokrova računala i pristup bilo kojim komponentama unutar računala. Pogledajte sigurnosne upute za cjelovite informacije o sigurnosnim mjerama predostrožnosti, radovima unutar računala i zaštiti od elektrostatičkog pražnjenja.
-  **OPREZ:** Za izbjegavanje oštećenja računala, osigurajte da je radna površina ravna i čista.
-  **OPREZ:** Kada iskopčavate kabel, povlačite ga za priključak ili za jezičak za povlačenje, a ne za sami kabel. Neki kabeli imaju priključke s jezičcima za zaključavanje ili prstnim vijcima koje morate isključiti prije isključivanja kabela. Kada isključujete kabele, držite ih ravnomjerno kako biste izbjegli savijanje bilo kojih pinova. Kada priključujete kabele, provjerite jesu li priključci i ulazi točno orijentirani i poravnati.
-  **OPREZ:** Za izbjegavanje oštećivanja komponenti i kartica, rukujte s njima tako da ih držite za rubove izbjegavajući dodirivati pinove i kontakte.
-  **OPREZ:** Prije nego što dotaknete bilo koji dio u unutrašnjosti svog računala, uzemljite se dodirivanjem neobojene metalne površine, poput metalnog dijela na poleđini računala. Dok radite, povremeno dotaknite neobojanu metalnu površinu kako bi ispraznili statički elektricitet koji bi mogao oštetiti unutarnje komponente.
-  **OPREZ:** Pritisnite i izbacite sve instalirane kartice iz čitača medijskih kartica.
-  **OPREZ:** Za iskopčavanje mrežnog kabela, najprije iskopčajte kabel iz svog računala i potom iskopčajte kabel iz mrežnog uređaja.



# Nakon rada na unutrašnjosti računala

---



**OPREZ: Ostavljanje dijelova ili vijaka unutar računala može ozbiljno oštetiti računalo.**

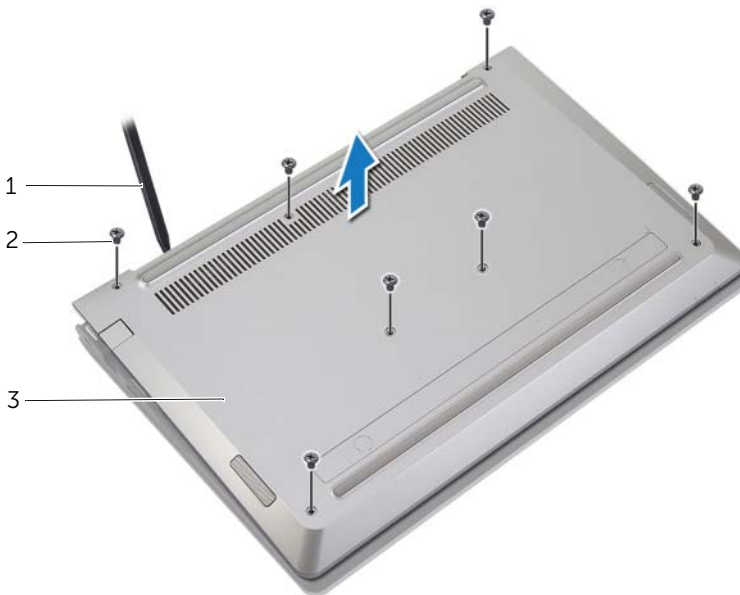
- 1 Ponovno postavite sve vijke i provjerite da nema zaostalih vijaka unutar računala.
- 2 Priključite sve kabele, vanjske uređaje i sve druge dijelove koje uklonili ste prije rada na računalu.
- 3 Ukopčajte računalo u električnu utičnicu.
- 4 Uključite računalo.

# Uklanjanje poklopca kućišta

**!** **UPOZORENJE:** Prije rada na unutrašnjosti računala pročitajte sigurnosne upute koje ste dobili s računalom i slijedite korake u “Prije radova na unutarnjim dijelovima vašeg računala” na stranici 7. Nakon rada na računalu, slijedite upute u “Nakon rada na unutrašnjosti računala” na stranici 9. Dodatne sigurnosne informacije potražite na početnoj stranici za sukladnost sa zakonskim odredbama na [dell.com/regulatory\\_compliance](http://dell.com/regulatory_compliance).

## Postupak

- 1 Zatvorite zaslon i računalno okrenite naopako.
- 2 Uklonite vijke koji pričvršćuju poklopac kućišta na sklop oslonca za ruku.
- 3 Pomoću plastičnog šila, izdignite poklopac kućišta sa sklopa oslonca za ruku.



1 plastično šilo

2 vijci (7)

3 poklopac kućišta

# Ponovno postavljanje poklopca kućišta

---



**UPOZORENJE:** Prije rada na unutrašnjosti računala pročitajte sigurnosne upute koje ste dobili s računalom i slijedite korake u “Prije radova na unutarnjim dijelovima vašeg računala” na stranici 7. Nakon rada na računalu, slijedite upute u “Nakon rada na unutrašnjosti računala” na stranici 9. Dodatne sigurnosne informacije potražite na početnoj stranici za sukladnost sa zakonskim odredbama na [dell.com/regulatory\\_compliance](https://www.dell.com/regulatory_compliance).

## Postupak

- 1 Postavite poklopac kućišta na sklop oslonca za dlan i umetnite poklopac kućišta na mjesto.
- 2 Ponovno postavite vijake koji pričvršćuju poklopac kućišta na sklop oslonca za ruku.

# Uklanjanje baterije

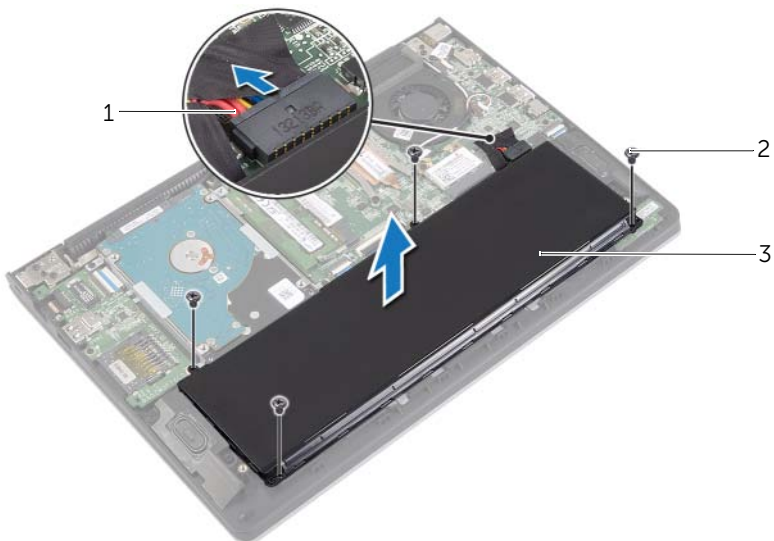
**!** **UPOZORENJE:** Prije rada na unutrašnjosti računala pročitajte sigurnosne upute koje ste dobili s računalom i slijedite korake u “Prije radova na unutarnjim dijelovima vašeg računala” na stranici 7. Nakon rada na računalu, slijedite upute u “Nakon rada na unutrašnjosti računala” na stranici 9. Dodatne sigurnosne informacije potražite na početnoj stranici za sukladnost sa zakonskim odredbama na [dell.com/regulatory\\_compliance](http://dell.com/regulatory_compliance).

## Pregradnje

Uklonite poklopac kućišta. Pogledajte “Uklanjanje poklopca kućišta” na stranici 10.

## Postupak

- 1 Otpojite kabel baterije iz matične ploče.
- 2 Uklonite vijke koji pričvršćuju bateriju na sklop oslonca za ruku.
- 3 Podignite bateriju zajedno s kabelima sa sklopa oslonca za ruku.



1	kabel baterije	2	vijci (4)
3	baterija		

- 4 Okrenite računalo, otvorite zaslon i pritisnite gumb za uključivanje/isključivanje za oko pet sekunda kako biste uzemljili matičnu ploču.

# Ponovno postavljanje baterije

---



**UPOZORENJE:** Prije rada na unutrašnjosti računala pročitajte sigurnosne upute koje ste dobili s računalom i slijedite korake u “Prije radova na unutarnjim dijelovima vašeg računala” na stranici 7. Nakon rada na računalu, slijedite upute u “Nakon rada na unutrašnjosti računala” na stranici 9. Dodatne sigurnosne informacije potražite na početnoj stranici za sukladnost sa zakonskim odredbama na [dell.com/regulatory\\_compliance](https://www.dell.com/regulatory_compliance).

## Postupak

- 1 Poravnajte otvore vijaka na bateriji s otvorima vijaka na sklopu oslonca za ruku i postavite bateriju na sklop oslonca za ruku.
- 2 Ponovno postavite vijake koji pričvršćuju bateriju na sklop oslonca za ruku.
- 3 Priključite kabel baterije u matičnu ploču.

## Nakon zamjene

Ponovno postavite poklopac kućišta. Pogledajte “Ponovno postavljanje poklopca kućišta” na stranici 11.

# Uklanjanje memorijskog(ih) modula

---

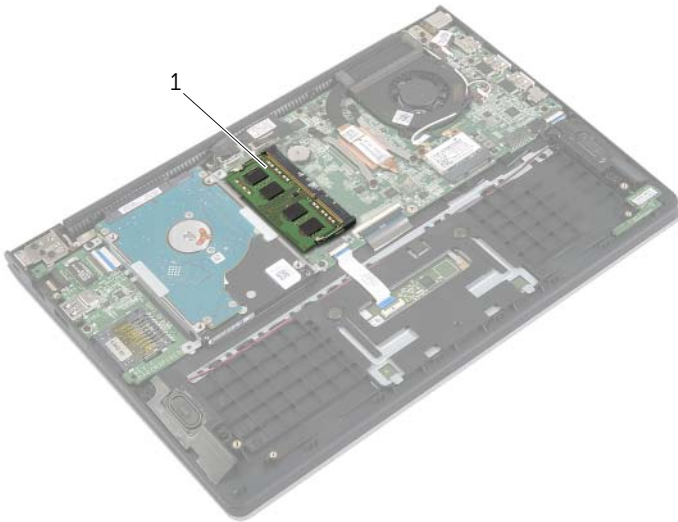
**!** **UPOZORENJE:** Prije rada na unutrašnjosti računala pročitajte sigurnosne upute koje ste dobili s računalom i slijedite korake u “Prije radova na unutarnjim dijelovima vašeg računala” na stranici 7. Nakon rada na računalu, slijedite upute u “Nakon rada na unutrašnjosti računala” na stranici 9. Dodatne sigurnosne informacije potražite na početnoj stranici za sukladnost sa zakonskim odredbama na [dell.com/regulatory\\_compliance](http://dell.com/regulatory_compliance).

## Predradnje

- 1 Uklonite poklopac kućišta. Pogledajte “Uklanjanje poklopca kućišta” na stranici 10.
- 2 Uklonite bateriju. Pogledajte “Uklanjanje baterije” na stranici 12.

## Postupak

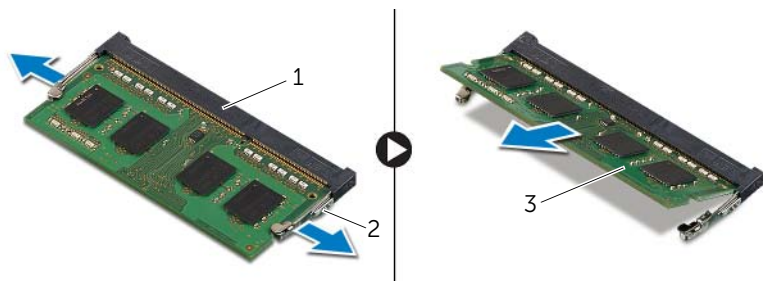
- 1 Vrhovima prstiju pažljivo raširite sigurnosne spajalice za pričvršćivanje na svakom kraju priključka memorijskog modula sve dok memorijski modul ne iskoči.
- 2 Uklonite memorijski modul iz priključka memorijskog modula.



---

1 memorijski modul

---



---

1 priključak memorijskog modula

2 sigurnosne spjalice (2)

---

3 memorijski modul

---

# Ponovno postavljanje memorijskog(-ih) modula

---



**UPOZORENJE:** Prije rada na unutrašnjosti računala pročitajte sigurnosne upute koje ste dobili s računalom i slijedite korake u “Prije radova na unutarnjim dijelovima vašeg računala” na stranici 7. Nakon rada na računalu, slijedite upute u “Nakon rada na unutrašnjosti računala” na stranici 9. Dodatne sigurnosne informacije potražite na početnoj stranici za sukladnost sa zakonskim odredbama na [dell.com/regulatory\\_compliance](http://dell.com/regulatory_compliance).

## Postupak

- 1 Poravnajte usjek na memorijskom modulu s jezičcem na priključku memorijskog modula.
- 2 Čvrsto gurnite memorijski modul u priključak pod kutom i pritisnite memorijski modul prema dolje dok ne uskoči na svoje mjesto.



**NAPOMENA:** Ako ne čujete da je modul kliknuo, izvadite ga i ponovno umetnite.


## Nakon zamjene

- 1 Ponovno postavite bateriju. Pogledajte “Ponovno postavljanje baterije” na stranici 13.
- 2 Ponovno postavite poklopac kućišta. Pogledajte “Ponovno postavljanje poklopca kućišta” na stranici 11.




# Uklanjanje tvrdog pogona

---

 **UPOZORENJE:** Prije rada na unutrašnjosti računala pročitajte sigurnosne upute koje ste dobili s računalom i slijedite korake u “Prije radova na unutarnjim dijelovima vašeg računala” na stranici 7. Nakon rada na računalu, slijedite upute u “Nakon rada na unutrašnjosti računala” na stranici 9. Dodatne sigurnosne informacije potražite na početnoj stranici za sukladnost sa zakonskim odredbama na [dell.com/regulatory\\_compliance](https://dell.com/regulatory_compliance).

 **OPREZ:** Kako biste izbjegli gubitak podataka, nemojte ukloniti tvrdi pogon dok se računalo nalazi u stanju pripravnosti ili je uključeno.

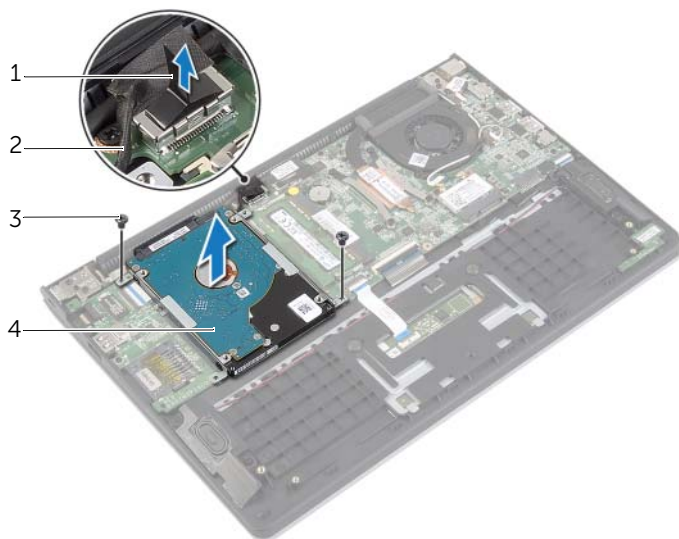
 **OPREZ:** Tvrdi pogoni su iznimno osjetljivi. Budite pažljivi pri rukovanju s tvrdim pogonom.

## Predradnje

- 1 Uklonite poklopac kućišta. Pogledajte “Uklanjanje poklopca kućišta” na stranici 10.
- 2 Uklonite bateriju. Pogledajte “Uklanjanje baterije” na stranici 12.

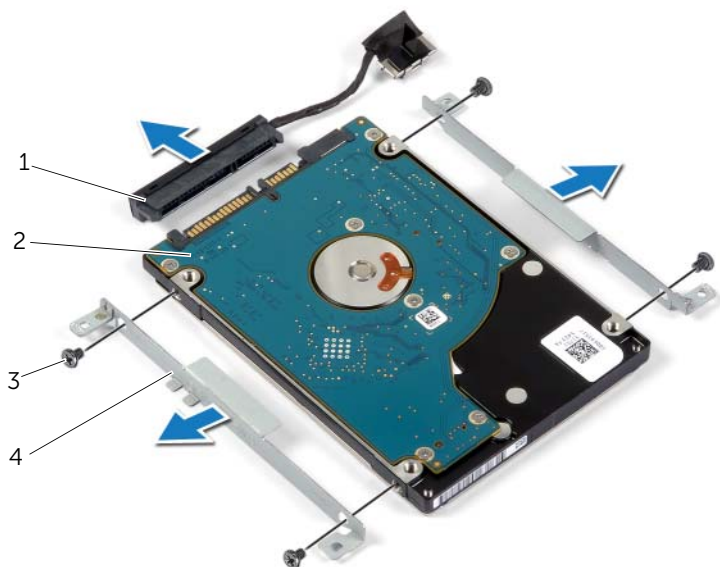
## Postupak

- 1 Uklonite vijke kojima je sklop tvrdog pogona pričvršćen na sklop oslonca za ruku.
- 2 Korištenjem jezička za izvlačenje odspojite kabel tvrdog pogona iz matične ploče.
- 3 Podignite sklop tvrdog pogona zajedno s njegovim kabelom sa sklopa oslonca za ruku.



1	jezičac za povlačenje	2	kabel tvrdog diska
3	vijci (2)	4	sklop tvrdog diska


- 4 Iskopčajte umetak iz tvrdog pogona.
- 5 Uklonite vijke tako da učvršćuju nosač tvrdog pogona na tvrdi pogon.




1	umetak s priključkom	2	tvrdi pogon
3	vijci (4)	4	nosači tvrdog pogona (2)

# Ponovno postavljanje tvrdog pogona

---

 **UPOZORENJE:** Prije rada na unutrašnjosti računala pročitajte sigurnosne upute koje ste dobili s računalom i slijedite korake u “Prije radova na unutarnjim dijelovima vašeg računala” na stranici 7. Nakon rada na računalu, slijedite upute u “Nakon rada na unutrašnjosti računala” na stranici 9. Dodatne sigurnosne informacije potražite na početnoj stranici za sukladnost sa zakonskim odredbama na [dell.com/regulatory\\_compliance](http://dell.com/regulatory_compliance).

 **OPREZ:** Kako biste izbjegli gubitak podataka, nemojte ukloniti tvrdi pogon dok se računalo nalazi u stanju pripravnosti ili je uključeno.

 **OPREZ:** Tvrdi pogoni su iznimno osjetljivi. Budite pažljivi pri rukovanju s tvrdim pogonom.

## Postupak

- 1 Poravnajte otvore za vijke na tvrdom pogonu s otvorima za vijke na nosaču tvrdog pogona.
- 2 Postavite vijke tako da učvršćuju nosač tvrdog pogona na tvrdi pogon.
- 3 Priključite umetak s priključkom u tvrdi disk.
- 4 Poravnajte otvore na sklopu tvrdog pogona s otvorima vijaka na sklopu oslonca za ruku.
- 5 Postavite vijke tako da učvršćuju sklop tvrdog pogona na sklop oslonca za ruku.
- 6 Priključite kabel tvrdog pogona u priključak na matičnoj ploči.

## Nakon zamjene

- 1 Ponovno postavite bateriju. Pogledajte “Ponovno postavljanje baterije” na stranici 13.
- 2 Ponovno postavite poklopac kućišta. Pogledajte “Ponovno postavljanje poklopca kućišta” na stranici 11.

# Vađenje bežične kartice

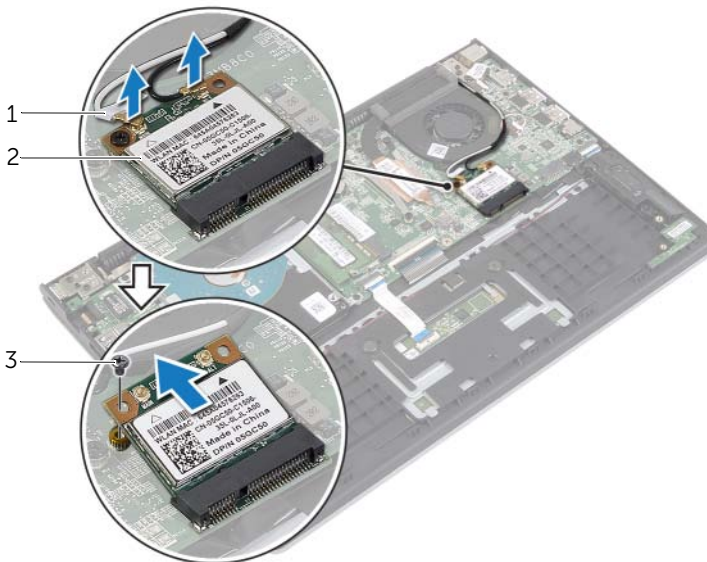
**!** **UPOZORENJE:** Prije rada na unutrašnjosti računala pročitajte sigurnosne upute koje ste dobili s računalom i slijedite korake u “Prije radova na unutarnjim dijelovima vašeg računala” na stranici 7. Nakon rada na računalu, slijedite upute u “Nakon rada na unutrašnjosti računala” na stranici 9. Dodatne sigurnosne informacije potražite na početnoj stranici za sukladnost sa zakonskim odredbama na [dell.com/regulatory\\_compliance](http://dell.com/regulatory_compliance).

## Predradnje

- 1 Uklonite poklopac kućišta. Pogledajte “Uklanjanje poklopca kućišta” na stranici 10.
- 2 Uklonite bateriju. Pogledajte “Uklanjanje baterije” na stranici 12.

## Postupak

- 1 Isključite antenske kabele iz bežične kartice.
- 2 Uklonite vijak koji pričvršćuje karticu za bežičnu vezu na matičnu ploču.
- 3 Pomaknite i uklonite karticu za bežičnu vezu iz priključka za karticu za bežičnu vezu.




1 antenski kabele (2)

2 vijak


3 bežična kartica

# Ponovno namještanje bežične kartice

---

 **UPOZORENJE:** Prije rada na unutrašnjosti računala pročitajte sigurnosne upute koje ste dobili s računalom i slijedite korake u “Prije radova na unutarnjim dijelovima vašeg računala” na stranici 7. Nakon rada na računalu, slijedite upute u “Nakon rada na unutrašnjosti računala” na stranici 9. Dodatne sigurnosne informacije potražite na početnoj stranici za sukladnost sa zakonskim odredbama na [dell.com/regulatory\\_compliance](http://dell.com/regulatory_compliance).

## Postupak

 **OPREZ:** Radi izbjegavanja oštećenja kartice za bežičnu vezu, ne postavljajte nikakve kabele ispod nje.

- 1 Umetnite karticu za bežičnu vezu u priključak kartice za bežičnu vezu i ponovno postavite vijak koji pričvršćuje karticu za bežičnu vezu na matičnu ploču.
- 2 Priključite antenske kabele na karticu za bežičnu vezu.

Sljedeća tablica pruža shemu boja antenskih kabela za karticu za bežičnu vezu koju podržava vaše računalo.

Priključci na kartici za bežičnu vezu	Boja antenskog kabela
Glavni (bijeli trokut)	bijela
Pomoćni (crni trokut)	crna

## Nakon zamjene

- 1 Ponovno postavite bateriju. Pogledajte “Ponovno postavljanje baterije” na stranici 13.
- 2 Ponovno postavite poklopac kućišta. Pogledajte “Ponovno postavljanje poklopcu kućišta” na stranici 11.

# Uklanjanje zvučnika

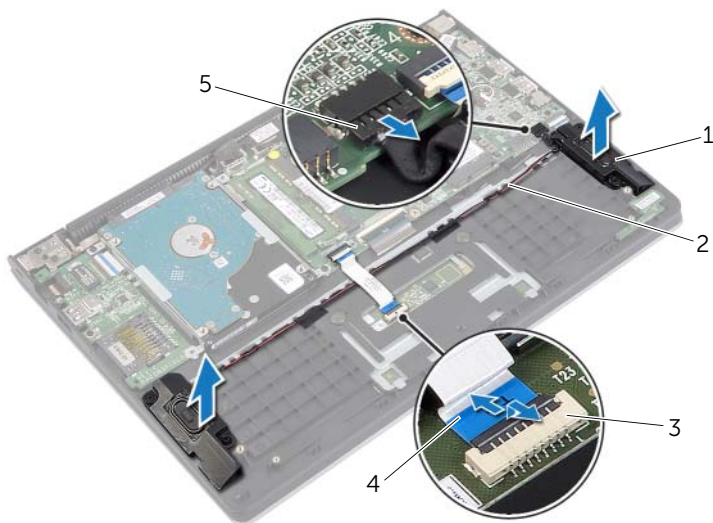
**!** **UPOZORENJE:** Prije rada na unutrašnjosti računala pročitajte sigurnosne upute koje ste dobili s računalom i slijedite korake u “Prije radova na unutarnjim dijelovima vašeg računala” na stranici 7. Nakon rada na računalu, slijedite upute u “Nakon rada na unutrašnjosti računala” na stranici 9. Dodatne sigurnosne informacije potražite na početnoj stranici za sukladnost sa zakonskim odredbama na [dell.com/regulatory\\_compliance](http://dell.com/regulatory_compliance).

## Predradnje

- 1 Uklonite poklopac kućišta. Pogledajte “Uklanjanje poklopca kućišta” na stranici 10.
- 2 Uklonite bateriju. Pogledajte “Uklanjanje baterije” na stranici 12.

## Postupak

- 1 Podignite zasun i isključite kabel podloge osjetljive na dodir iz podloge osjetljive na dodir.
- 2 lagano odlijepite kabel podloge osjetljive na dodir sa sklopa oslonca za ruku.
- 3 Podignite zvučnike i uklonite kabele zvučnika iz vodilica na sklopu oslonca za ruku.
- 4 Odspojite kabel zvučnika iz matične ploče.



1	zvučnici (2)	2	vodilice za kabele
3	zasun	4	kabel podloge osjetljive na dodir
5	kabel zvučnika		

# Ponovno postavljanje zvučnika

---



**UPOZORENJE:** Prije rada na unutrašnjosti računala pročitajte sigurnosne upute koje ste dobili s računalom i slijedite korake u “Prije radova na unutarnjim dijelovima vašeg računala” na stranici 7. Nakon rada na računalu, slijedite upute u “Nakon rada na unutrašnjosti računala” na stranici 9. Dodatne sigurnosne informacije potražite na početnoj stranici za sukladnost sa zakonskim odredbama na [dell.com/regulatory\\_compliance](http://dell.com/regulatory_compliance).

## Postupak

- 1 Korištenjem vodilica poravnanja, postavite zvučnike na sklop oslonca za dlan.
- 2 Priključite kabel zvučnika na matičnu ploču.
- 3 Kabel zvučnika provucite kroz vodilice na sklopu oslonca za dlan.
- 4 Umetnite kabel podloge osjetljive na dodir u priključak kabela podloge osjetljive na dodir i pritisnite zasun kako biste pričvrstili kabel.

## Nakon zamjene

- 1 Ponovno postavite bateriju. Pogledajte “Ponovno postavljanje baterije” na stranici 13.
- 2 Ponovno postavite poklopac kućišta. Pogledajte “Ponovno postavljanje poklopca kućišta” na stranici 11.



# Uklanjanje baterije na matičnoj ploči

**!** **UPOZORENJE:** Prije rada na unutrašnjosti računala pročitajte sigurnosne upute koje ste dobili s računalom i slijedite korake u “Prije radova na unutarnjim dijelovima vašeg računala” na stranici 7. Nakon rada na računalu, slijedite upute u “Nakon rada na unutrašnjosti računala” na stranici 9. Dodatne sigurnosne informacije potražite na početnoj stranici za sukladnost sa zakonskim odredbama na [dell.com/regulatory\\_compliance](http://dell.com/regulatory_compliance).

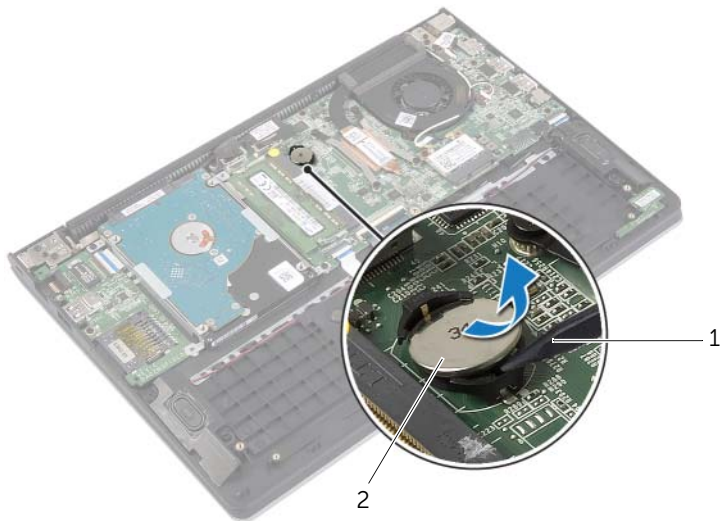
**△** **OPREZ:** Uklanjanje baterije na matičnoj ploči ponovno postavlja postavke BIOS-a na zadane postavke. Preporučuje se da zapišete postavke BIOS-a prije uklanjanja baterije na matičnoj ploči.

## Pregradnje

- 1 Uklonite poklopac kućišta. Pogledajte “Uklanjanje poklopcu kućišta” na stranici 10.
- 2 Uklonite bateriju. Pogledajte “Uklanjanje baterije” na stranici 12.

## Postupak

Pomoću plastičnog šila nježno izvadite bateriju na matičnoj ploči iz utora za bateriju na matičnoj ploči.





1 plastično šilo

2 baterija na matičnoj ploči

# Ponovno postavljanje baterije na matičnu ploču

---

 **UPOZORENJE:** Prije rada na unutrašnjosti računala pročitajte sigurnosne upute koje ste dobili s računalom i slijedite korake u “Prije radova na unutarnjim dijelovima vašeg računala” na stranici 7. Nakon rada na računalu, slijedite upute u “Nakon rada na unutrašnjosti računala” na stranici 9. Dodatne sigurnosne informacije potražite na početnoj stranici za sukladnost sa zakonskim odredbama na [dell.com/regulatory\\_compliance](http://dell.com/regulatory_compliance).

 **UPOZORENJE:** Ako se nepravilno ugradi, baterija može eksplodirati. Zamijenite bateriju smo s istom ili jednakog tipa. Iskorištene baterije odložite u skladu s uputama proizvođača.

## Postupak

Pozitivnu stranu okrenite prema gore i bateriju veličine kovanice postavite u utor za bateriju na matičnoj ploči.

## Nakon zamjene

- 1 Ponovno postavite bateriju. Pogledajte “Ponovno postavljanje baterije” na stranici 13.
- 2 Ponovno postavite poklopac kućišta. Pogledajte “Ponovno postavljanje poklopca kućišta” na stranici 11.

# Uklanjanje I/O ploče

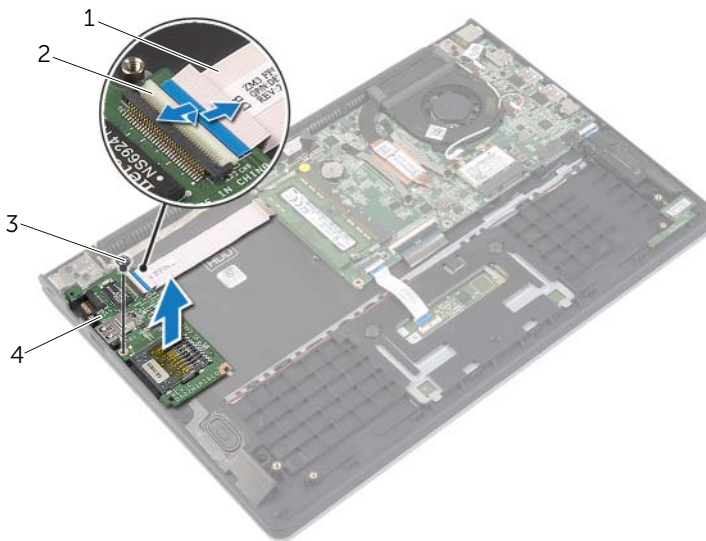
**!** **UPOZORENJE:** Prije rada na unutrašnjosti računala pročitajte sigurnosne upute koje ste dobili s računalom i slijedite korake u “Prije radova na unutarnjim dijelovima vašeg računala” na stranici 7. Nakon rada na računalu, slijedite upute u “Nakon rada na unutrašnjosti računala” na stranici 9. Dodatne sigurnosne informacije potražite na početnoj stranici za sukladnost sa zakonskim odredbama na [dell.com/regulatory\\_compliance](http://dell.com/regulatory_compliance).

## Predradnje

- 1 Uklonite poklopac kućišta. Pogledajte “Uklanjanje poklopca kućišta” na stranici 10.
- 2 Uklonite bateriju. Pogledajte “Uklanjanje baterije” na stranici 12.
- 3 Uklonite tvrdi pogon. Pogledajte “Uklanjanje tvrdog pogona” na stranici 17.

## Postupak

- 1 Podignite zasun i odspojite kabel I/O ploče iz I/O ploče.
- 2 Uklonite vijak koji pričvršćuje I/O ploču na sklop oslonca za ruku.
- 3 Podignite I/O iz sklopa oslonca za ruku.



1	kabel I/O ploče	2	zasun
3	vijak	4	I/O ploča

# Ponovno postavljanje I/O ploče

---



**UPOZORENJE:** Prije rada na unutrašnjosti računala pročitajte sigurnosne upute koje ste dobili s računalom i slijedite korake u “Prije radova na unutarnjim dijelovima vašeg računala” na stranici 7. Nakon rada na računalu, slijedite upute u “Nakon rada na unutrašnjosti računala” na stranici 9. Dodatne sigurnosne informacije potražite na početnoj stranici za sukladnost sa zakonskim odredbama na [dell.com/regulatory\\_compliance](http://dell.com/regulatory_compliance).

## Postupak

- 1 Korištenjem vodilica poravnanja, postavite I/O ploču na sklop osnonca za dlan.
- 2 Pomaknite kabel I/O ploče u priključak za kabel I/O ploče i pritisnite prema dolje zasun priključka kako biste pričvrstili kabel.

## Nakon zamjene

- 1 Ponovno postavite tvrdi pogon. Pogledajte “Ponovno postavljanje tvrdog pogona” na stranici 20.
- 2 Ponovno postavite bateriju. Pogledajte “Ponovno postavljanje baterije” na stranici 13.
- 3 Ponovno postavite poklopac kućišta. Pogledajte “Ponovno postavljanje poklopca kućišta” na stranici 11.

# Uklanjanje ventilatora

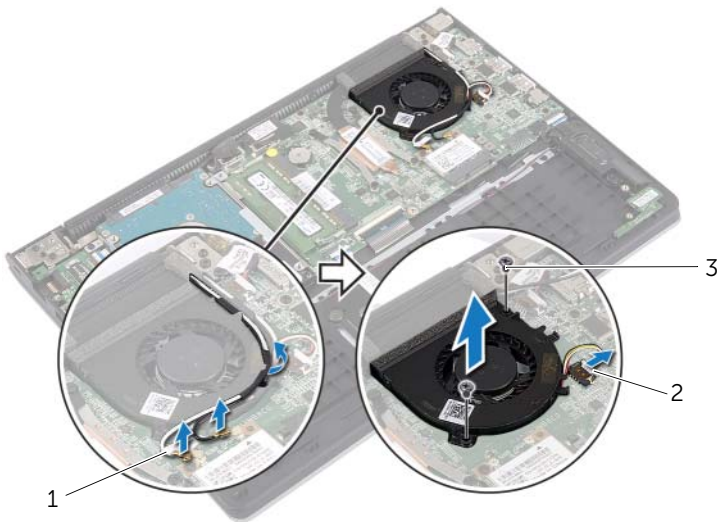
**!** **UPOZORENJE:** Prije rada na unutrašnjosti računala pročitajte sigurnosne upute koje ste dobili s računalom i slijedite korake u “Prije radova na unutarnjim dijelovima vašeg računala” na stranici 7. Nakon rada na računalu, slijedite upute u “Nakon rada na unutrašnjosti računala” na stranici 9. Dodatne sigurnosne informacije potražite na početnoj stranici za sukladnost sa zakonskim odredbama na [dell.com/regulatory\\_compliance](http://dell.com/regulatory_compliance).

## Predradnje

- 1 Uklonite poklopac kućišta. Pogledajte “Uklanjanje poklopca kućišta” na stranici 10.
- 2 Uklonite bateriju. Pogledajte “Uklanjanje baterije” na stranici 12.

## Postupak

- 1 Isključite antenske kabele iz bežične kartice.
- 2 Uklonite antenske kabele iz vodilica na ventilatoru.
- 3 Isključite kabel ventilatora iz matične ploče.
- 4 Uklonite vijke koji pričvršćuju ventilator na kućište računala.
- 5 Podignite ventilator s oslonca za ruku.



1 antenski kabele (2)

2 kabel ventilatora

3 vijci (2)

# Ponovno postavljanje ventilatora

---



**UPOZORENJE:** Prije rada na unutrašnjosti računala pročitajte sigurnosne upute koje ste dobili s računalom i slijedite korake u “Prije radova na unutarnjim dijelovima vašeg računala” na stranici 7. Nakon rada na računalu, slijedite upute u “Nakon rada na unutrašnjosti računala” na stranici 9. Dodatne sigurnosne informacije potražite na početnoj stranici za sukladnost sa zakonskim odredbama na [dell.com/regulatory\\_compliance](http://dell.com/regulatory_compliance).

## Postupak

- 1 Poravnajte otvore za vijke na ventilatoru s otvorima za vijke na matičnoj ploči.
- 2 Ponovno postavite vijke koji pričvršćuju ventilator na kućište računala.
- 3 Priključite kabel ventilatora na matičnu ploču.
- 4 Provedite antenske kabele korištenjem vodilica na ventilatoru.
- 5 Priključite antenske kabele na karticu za bežičnu vezu.

## Nakon zamjene

- 1 Ponovno postavite bateriju. Pogledajte “Ponovno postavljanje baterije” na stranici 13.
- 2 Ponovno postavite poklopac kućišta. Pogledajte “Ponovno postavljanje poklopca kućišta” na stranici 11.

# Uklanjanje sklopa hladila procesora

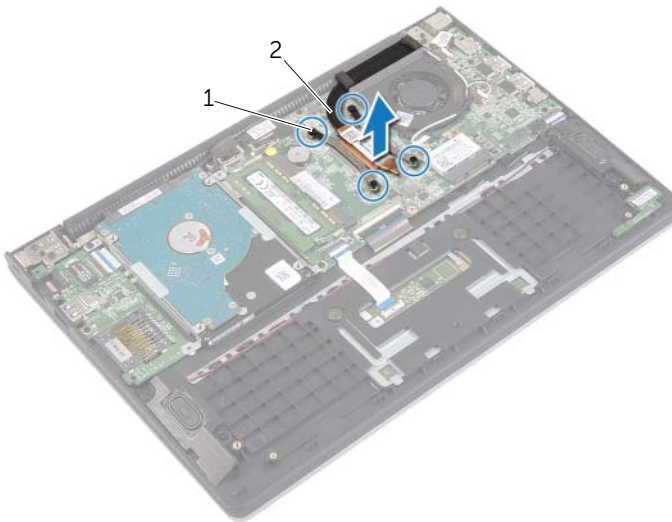
**!** **UPOZORENJE:** Prije rada na unutrašnjosti računala pročitajte sigurnosne upute koje ste dobili s računalom i slijedite korake u “Prije radova na unutarnjim dijelovima vašeg računala” na stranici 7. Nakon rada na računalu, slijedite upute u “Nakon rada na unutrašnjosti računala” na stranici 9. Dodatne sigurnosne informacije potražite na početnoj stranici za sukladnost sa zakonskim odredbama na [dell.com/regulatory\\_compliance](http://dell.com/regulatory_compliance).

## Predradnje

- 1 Uklonite poklopac kućišta. Pogledajte “Uklanjanje poklopca kućišta” na stranici 10.
- 2 Uklonite bateriju. Pogledajte “Uklanjanje baterije” na stranici 12.

## Postupak

- 1 Otpustite pričvrrsne vijke koji pričvršćuju sklop hladnjaka na matičnu ploču.
- 2 Podignite sklop hladila procesora s matične ploče.



1 pričvrrsni vijci (4)

2 sklop hladila procesora

# Ponovno postavljanje sklopa hladila

---



**UPOZORENJE:** Prije rada na unutrašnjosti računala pročitajte sigurnosne upute koje ste dobili s računalom i slijedite korake u “Prije radova na unutarnjim dijelovima vašeg računala” na stranici 7. Nakon rada na računalu, slijedite upute u “Nakon rada na unutrašnjosti računala” na stranici 9. Dodatne sigurnosne informacije potražite na početnoj stranici za sukladnost sa zakonskim odredbama na [dell.com/regulatory\\_compliance](http://dell.com/regulatory_compliance).

## Postupak



**NAPOMENA:** Možete ponovno koristiti originalno termalno mazivo ako ponovno zajedno ugrađujete originalnu matičnu ploču i sklop hladila procesora. Ako mijenjate matičnu ploču ili sklop hladila procesora, koristite termalnu pločicu isporučenu u kompletu kako biste osigurali prenošenje topline.

- 1 Poravnajte otvore za vijke na sklopu hladila s otvorima za vijke na matičnoj ploči.
- 2 Pritegnite pričvrzne vijke koji pričvršćuju hladilo procesora na matičnu ploču.

## Nakon zamjene

- 1 Ponovno postavite bateriju. Pogledajte “Ponovno postavljanje baterije” na stranici 13.
- 2 Ponovno postavite poklopac kućišta. Pogledajte “Ponovno postavljanje poklopca kućišta” na stranici 11.



# Uklanjanje priključka adaptera za napajanje

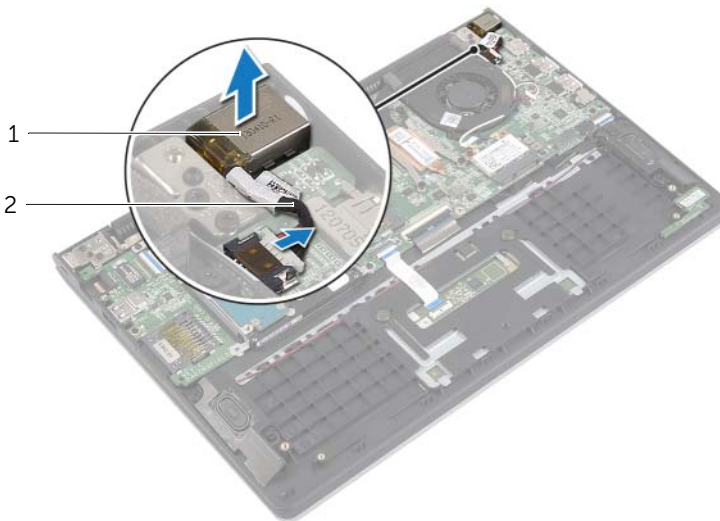
**!** **UPOZORENJE:** Prije rada na unutrašnjosti računala pročitajte sigurnosne upute koje ste dobili s računalom i slijedite korake u “Prije radova na unutarnjim dijelovima vašeg računala” na stranici 7. Nakon rada na računalu, slijedite upute u “Nakon rada na unutrašnjosti računala” na stranici 9. Dodatne sigurnosne informacije potražite na početnoj stranici za sukladnost sa zakonskim odredbama na [dell.com/regulatory\\_compliance](http://dell.com/regulatory_compliance).

## Predradnje

- 1 Uklonite poklopac kućišta. Pogledajte “Uklanjanje poklopca kućišta” na stranici 10.
- 2 Uklonite bateriju. Pogledajte “Uklanjanje baterije” na stranici 12.

## Postupak

- 1 Odspojite kabel ulaza za adapter napajanja iz priključka na matičnoj ploči.
- 2 Podignite ulaz za adapter napajanja iz sklopa oslonca za ruku.



1 priključak adaptera za napajanje

2 kabel priključka adaptera za napajanje

# Vraćanje priključka adaptera za napajanje

---



**UPOZORENJE:** Prije rada na unutrašnjosti računala pročitajte sigurnosne upute koje ste dobili s računalom i slijedite korake u “Prije radova na unutarnjim dijelovima vašeg računala” na stranici 7. Nakon rada na računalu, slijedite upute u “Nakon rada na unutrašnjosti računala” na stranici 9. Dodatne sigurnosne informacije potražite na početnoj stranici za sukladnost sa zakonskim odredbama na [dell.com/regulatory\\_compliance](https://dell.com/regulatory_compliance).

## Postupak

- 1 Postavite priključak adaptera za napajanje u utor na sklopu oslonca za dlan.
- 2 Spojite kabel za priključak adaptera za napajanje na priključku matične ploče.

## Nakon zamjene

- 1 Ponovno postavite bateriju. Pogledajte “Ponovno postavljanje baterije” na stranici 13.
- 2 Ponovno postavite poklopac kućišta. Pogledajte “Ponovno postavljanje poklopca kućišta” na stranici 11.

# Uklanjanje matične ploče

---



**UPOZORENJE:** Prije rada na unutrašnjosti računala pročitajte sigurnosne upute koje ste dobili s računalom i slijedite korake u “Prije radova na unutarnjim dijelovima vašeg računala” na stranici 7. Nakon rada na računalu, slijedite upute u “Nakon rada na unutrašnjosti računala” na stranici 9. Dodatne sigurnosne informacije potražite na početnoj stranici za sukladnost sa zakonskim odredbama na [dell.com/regulatory\\_compliance](http://dell.com/regulatory_compliance).

## Predradnje

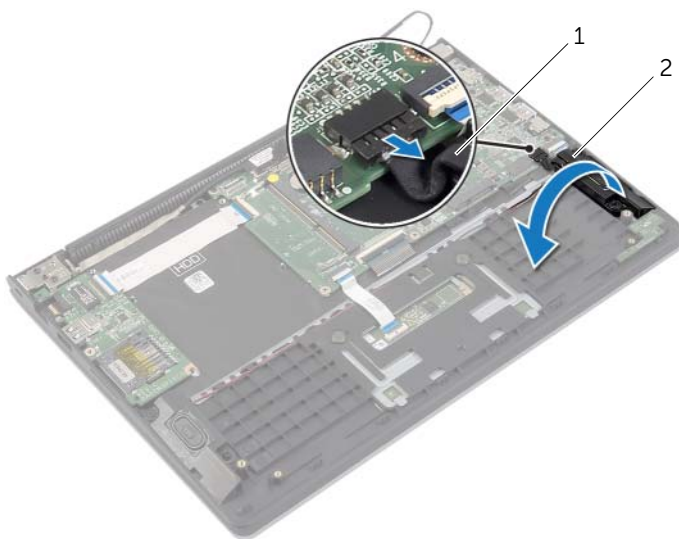
- 1 Uklonite poklopac kućišta. Pogledajte “Uklanjanje poklopca kućišta” na stranici 10.
- 2 Uklonite bateriju. Pogledajte “Uklanjanje baterije” na stranici 12.
- 3 Uklonite memorijski modul. Pogledajte “Uklanjanje memorijskog(ih) modula” na stranici 14.
- 4 Uklonite tvrdi pogon. Slijedite korak 2 i korak 3 u “Uklanjanje tvrdog pogona” na stranici 17.
- 5 Uklonite bateriju s matične ploče. Pogledajte “Uklanjanje baterije na matičnoj ploči” na stranici 25.
- 6 Uklonite karticu za bežičnu vezu. Pogledajte “Vađenje bežične kartice” na stranici 21.
- 7 Uklonite ventilator. Pogledajte “Uklanjanje ventilatora” na stranici 29.
- 8 Uklonite sklop hladila procesora. Pogledajte “Uklanjanje sklopa hladila procesora” na stranici 31.

## Postupak

**NAPOMENA:** Zamjena matične ploče uklanja sve promijene koje ste izvršili na BIOS-u korištenjem programa za postavljanje sustava. Upišite servisnu oznaku računala u BIOS i izvršite potrebne promjene nakon što ste zamijenili matičnu ploču. Za više informacija o ulasku u servisnu oznaku u BIOS-u, pogledajte “Ponovno postavljanje matične ploče” na stranici 39.

**NAPOMENA:** Prije isključivanja kabela iz matične ploče, zapamtite lokacije priključaka kako biste ih točno ponovno priključili nakon što zamijenite matičnu ploču.

- 1 Odspojite kabel zvučnika iz matične ploče.
- 2 Lagano podignite zvučnik kako biste ga uklonili iz vodilica poravnanja i postavili ga na oslonac za ruku.



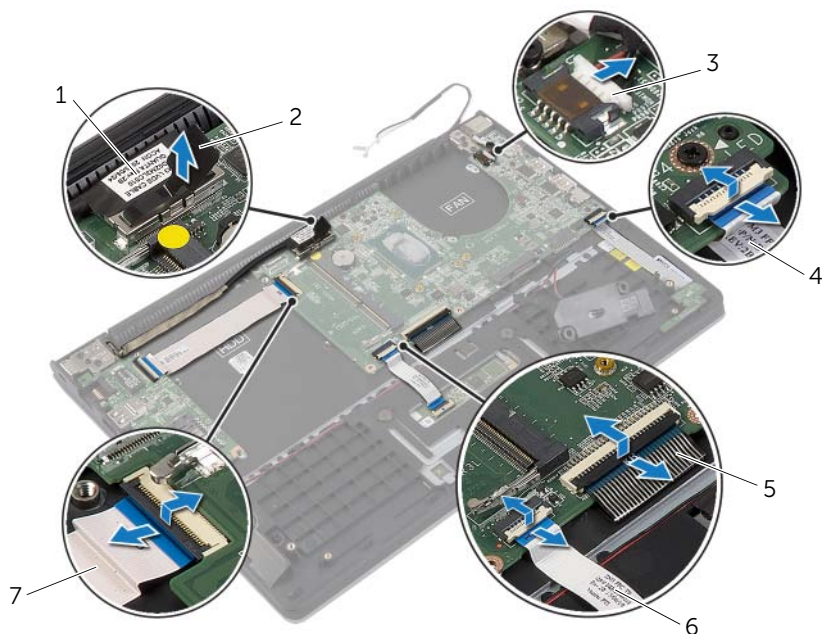
---

1 kabel zvučnika

2 desni zvučnik

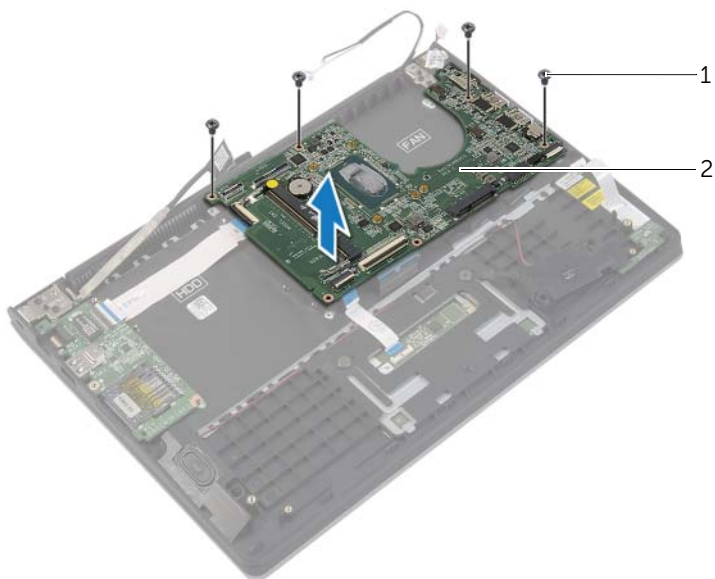
---

- 3 Korištenjem jezičaka za izvlačenja, odspojite kabel zaslona iz matične ploče.
- 4 Podignite zasune i odspojite kabel svjetla statusa, kabel tipkovnice, kabel podloge osjetljive na dodir i kabel I/O ploče iz matične ploče.
- 5 Odspojite kabel ulaza za adapter napajanja priključka na matičnoj ploči.



1	kabel zaslona	2	jezičac za povlačenje
3	kabel priključka adaptera za napajanje	4	kabel svjetla statusa
5	kabel tipkovnice	6	kabel podloge osjetljive na dodir
7	kabel I/O ploče		

- 6 Uklonite vijke kojima je matična ploča pričvršćena na sklop oslonca za ruku.
- 7 Podignite matičnu ploču iz sklopa oslonca za ruku.



---


1 vijci (4)

2 matična ploča

---

# Ponovno postavljanje matične ploče

---

 **UPOZORENJE:** Prije rada na unutrašnjosti računala pročitajte sigurnosne upute koje ste dobili s računalom i slijedite korake u “Prije radova na unutarnjim dijelovima vašeg računala” na stranici 7. Nakon rada na računalu, slijedite upute u “Nakon rada na unutrašnjosti računala” na stranici 9. Dodatne sigurnosne informacije potražite na početnoj stranici za sukladnost sa zakonskim odredbama na [dell.com/regulatory\\_compliance](http://dell.com/regulatory_compliance).

## Postupak

 **OPREZ:** Provjerite da nema nikakvih kabela ispod matične ploče.

- 1 Poravnajte otvore vijaka na matičnoj ploči s otvorima vijaka na sklopu oslonca za ruku.
- 2 Ponovno postavite vijke kojima je matična ploča pričvršćena na sklop oslonca za ruku.
- 3 Pomaknite kabel svjetla statusa, kabel tipkovnice, kabel podloge osjetljive na dodir i kabel I/O ploče na odgovarajuće priključke i pritisnite prema dolje na zasune kako biste pričvrstili kabele.
- 4 Priključite kabel zaslona i kabel utora za napajanje na matičnu ploču.
- 5 Korištenjem vodilica poravnanja, postavite desni zvučnik na sklop oslonca za dlan.
- 6 Priključite kabel zvučnika u matičnu ploču.

## Nakon zamjene

- 1 Ponovno postavite sklop hladila. Pogledajte “Ponovno postavljanje sklopa hladila” na stranici 32.
- 2 Ponovo namjestite ventilator. Pogledajte “Ponovno postavljanje ventilatora” na stranici 30.
- 3 Ponovno postavite karticu za bežičnu vezu. Pogledajte “Ponovno namještanje bežične kartice” na stranici 22.
- 4 Ponovno postavite tvrdi pogon. Pogledajte “Ponovno postavljanje tvrdog pogona” na stranici 20.
- 5 Ponovno postavite memoriju. Pogledajte “Ponovno postavljanje memorijskog(-ih) modula” na stranici 16.
- 6 Ponovno postavite bateriju. Pogledajte “Ponovno postavljanje baterije” na stranici 13.
- 7 Ponovno postavite poklopac kućišta. Pogledajte “Ponovno postavljanje poklopca kućišta” na stranici 11.

## Unošenje servisne oznake u BIOS

- 1 Uključite računalo.
- 2 Kad se prikaže logotip Dell, pritisnite <F2> za ulazak u program za postavljanje sustava.
- 3 Idite do kartice **Glavno** i unesite servisnu oznaku u polje **Postavka servisne oznake**.

# Uklanjanje sklopa zaslona

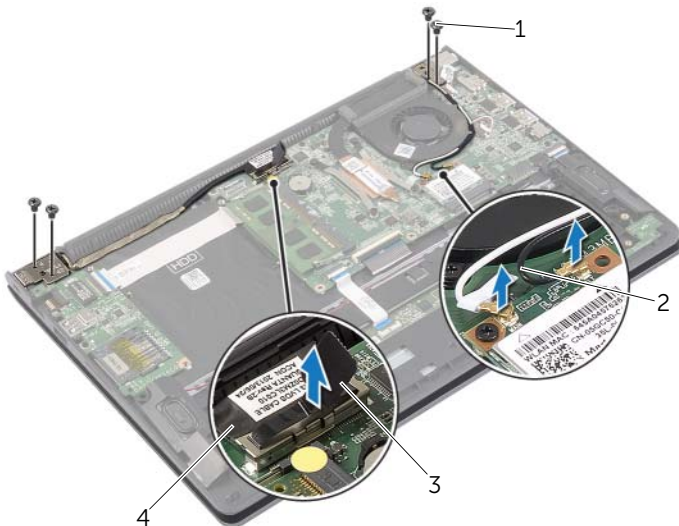
**!** **UPOZORENJE:** Prije rada na unutrašnjosti računala pročitajte sigurnosne upute koje ste dobili s računalom i slijedite korake u “Prije radova na unutarnjim dijelovima vašeg računala” na stranici 7. Nakon rada na računalu, slijedite upute u “Nakon rada na unutrašnjosti računala” na stranici 9. Dodatne sigurnosne informacije potražite na početnoj stranici za sukladnost sa zakonskim odredbama na [dell.com/regulatory\\_compliance](http://dell.com/regulatory_compliance).

## Predradnje

- 1 Uklonite poklopac kućišta. Pogledajte “Uklanjanje poklopca kućišta” na stranici 10.
- 2 Uklonite bateriju. Pogledajte “Uklanjanje baterije” na stranici 12.
- 3 Uklonite tvrdi pogon. Slijedite korak 2 i korak 3 u “Uklanjanje tvrdog pogona” na stranici 17.

## Postupak

- 1 Korištenjem jezičaka za izvlačenja, odspojite kabel zaslona iz matične ploče.
- 2 Odspojite antenske kabele iz kartice za bežičnu vezu i uklonite kabel iz vodilica na ventilatoru.
- 3 Uklonite vijke kojima je sklop zaslona pričvršćen na sklop oslonca za ruku.



1 vijci (4)

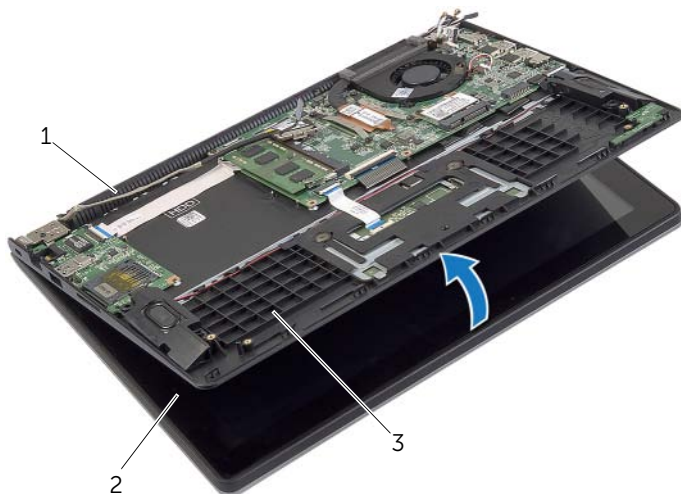
2 antenski kabele (2)

3 jezičac za povlačenje

4 kabel zaslona



- 4 Otvorite sklop oslonca za ruku što je moguće više kako biste oslobodili šarke zaslona iz sklopa oslonca za ruku.



---

1 šarka zaslona

2 sklop zaslona

---

3 sklop oslonca za ruku

---

- 5 Podignite sklop oslonca za ruku dalje od sklopa zaslona.



---

1 sklop oslonca za ruku

---

# Ponovno postavljanje sklopa zaslona

---



**UPOZORENJE:** Prije rada na unutrašnjosti računala pročitajte sigurnosne upute koje ste dobili s računalom i slijedite korake u “Prije radova na unutarnjim dijelovima vašeg računala” na stranici 7. Nakon rada na računalu, slijedite upute u “Nakon rada na unutrašnjosti računala” na stranici 9. Dodatne sigurnosne informacije potražite na početnoj stranici za sukladnost sa zakonskim odredbama na [dell.com/regulatory\\_compliance](http://dell.com/regulatory_compliance).

## Postupak

- 1 Postavite sklop oslonca za ruku na sklop zaslona.
- 2 Poravnajte otvore za vijke na sklopu oslonca za ruku s otvorima vijaka na šarkama zaslona i pritisnite prema dolje šarke zaslona kako bi se zatvorio sklop oslonca za ruku.
- 3 Postavite vijke kojima je sklop zaslona pričvršćen na sklop oslonca za ruku.
- 4 Priključite kabele zaslona na matičnu ploču.
- 5 Provedite antenske kabele kroz vodilice na ventilatoru.
- 6 Priključite antenske kabele na karticu za bežičnu vezu.

## Nakon zamjene

- 1 Ponovno postavite tvrdi pogon. Pogledajte “Ponovno postavljanje tvrdog pogona” na stranici 20.
- 2 Ponovno postavite bateriju. Pogledajte “Ponovno postavljanje baterije” na stranici 13.
- 3 Ponovno postavite poklopac kućišta. Pogledajte “Ponovno postavljanje poklopca kućišta” na stranici 11.

# Skidanje oslonca za ruku

---



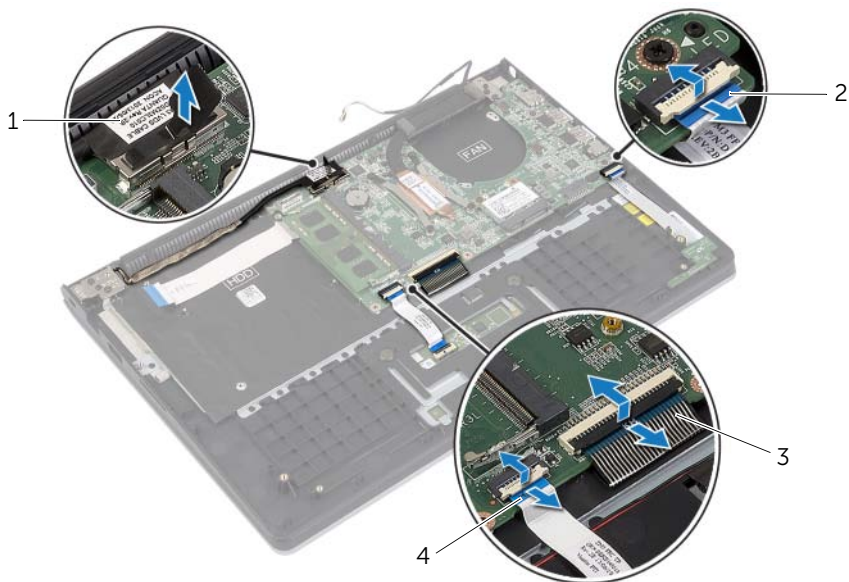
**UPOZORENJE:** Prije rada na unutrašnjosti računala pročitajte sigurnosne upute koje ste dobili s računalom i slijedite korake u “Prije radova na unutarnjim dijelovima vašeg računala” na stranici 7. Nakon rada na računalu, slijedite upute u “Nakon rada na unutrašnjosti računala” na stranici 9. Dodatne sigurnosne informacije potražite na početnoj stranici za sukladnost sa zakonskim odredbama na [dell.com/regulatory\\_compliance](http://dell.com/regulatory_compliance).

## Predradnje

- 1 Uklonite poklopac kućišta. Pogledajte “Uklanjanje poklopca kućišta” na stranici 10.
- 2 Uklonite bateriju. Pogledajte “Uklanjanje baterije” na stranici 12.
- 3 Uklonite tvrdi pogon. Pogledajte “Uklanjanje tvrdog pogona” na stranici 17.
- 4 Uklonite zvučnike. Pogledajte “Uklanjanje zvučnika” na stranici 23.
- 5 Uklonite ventilator. Pogledajte “Uklanjanje ventilatora” na stranici 29.
- 6 Uklonite I/O ploču. Pogledajte “Uklanjanje I/O ploče” na stranici 27.
- 7 Uklonite utor adaptera za napajanje. Pogledajte “Uklanjanje priključka adaptera za napajanje” na stranici 33.

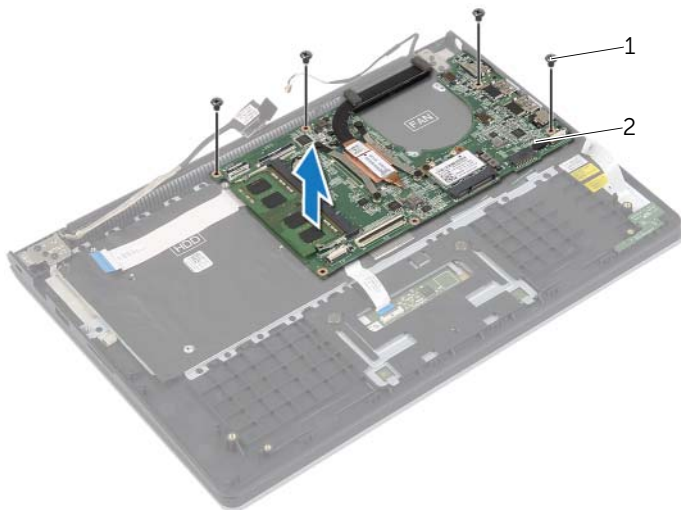
## Postupak

- 1 Podignite zasune i odspojite kabel podloge osjetljive na dodir, kabel tipkovnice i kabel svjetla statusa iz matične ploče.
- 2 Korištenjem jezičaka za izvlačenja, odspojite kabel zaslona iz matične ploče.



1	kabel zaslona	2	kabel svjetla statusa
3	kabel tipkovnice	4	kabel podloge osjetljive na dodir

- 3 Uklonite vijke kojima je matična ploča pričvršćena na sklop oslonca za ruku.



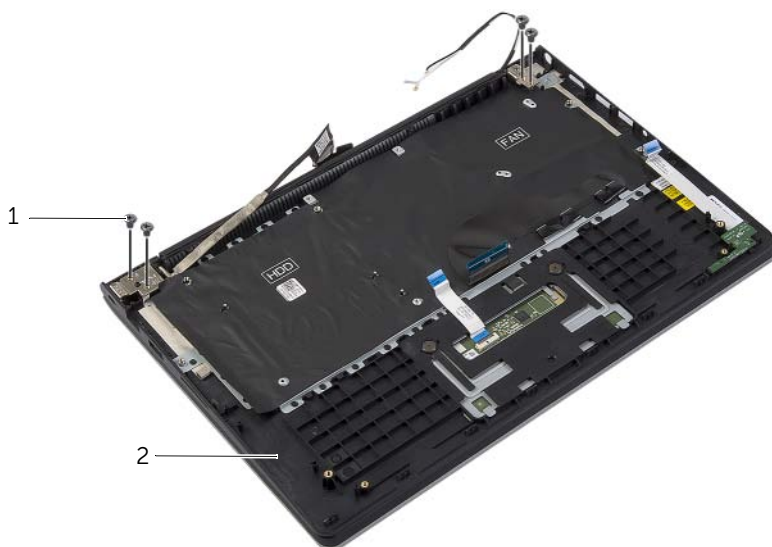
---

1 vijci (4)

2 matična ploča

---

- 4 Uklonite vijke koji pričvršćuju sklop oslonca za ruku na sklop zaslona.



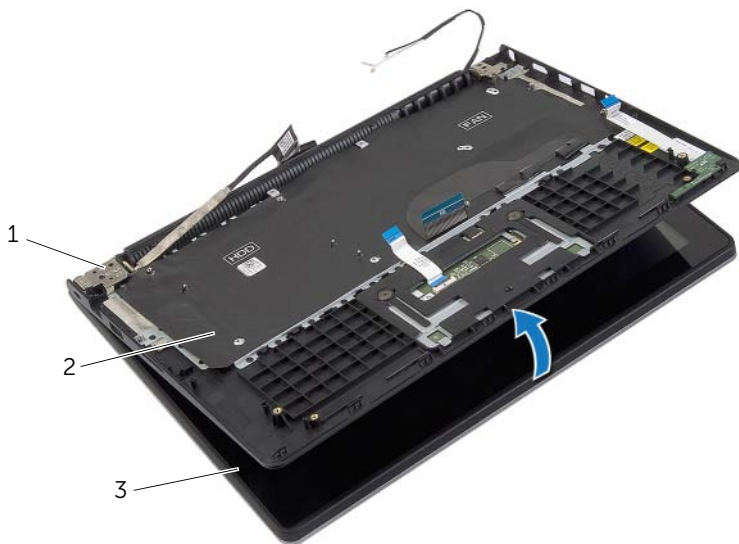
---

1 vijci (4)

2 sklop oslonca za ruku

---

- 5 Otvorite sklop oslonca za ruku što je moguće više kako biste oslobodili šarke zaslona iz sklopa oslonca za ruku.



---

1 šarke zaslona (2)

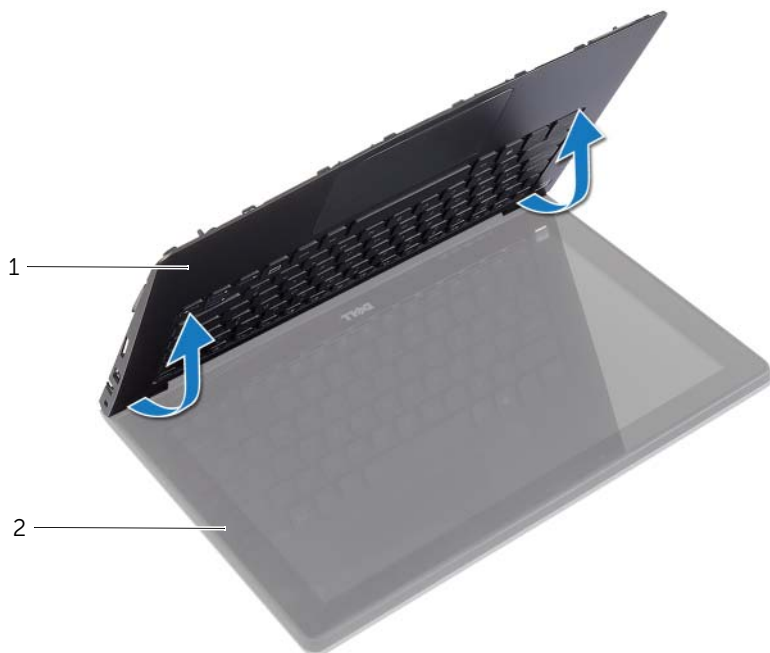
2 sklop oslonca za ruku

---

3 sklop zaslona

---

6 Podignite sklop oslonca za ruku dalje od sklopa zaslona.



---

1 sklop oslonca za ruku

2 sklop zaslona

---



---

1 sklop oslonca za ruku

---

# Ponovno postavljanje oslonca za ruku

---



**UPOZORENJE:** Prije rada na unutrašnjosti računala pročitajte sigurnosne upute koje ste dobili s računalom i slijedite korake u “Prije radova na unutarnjim dijelovima vašeg računala” na stranici 7. Nakon rada na računalu, slijedite upute u “Nakon rada na unutrašnjosti računala” na stranici 9. Dodatne sigurnosne informacije potražite na početnoj stranici za sukladnost sa zakonskim odredbama na [dell.com/regulatory\\_compliance](http://dell.com/regulatory_compliance).

## Postupak

- 1 Postavite sklop oslonca za ruku na sklop zaslona.
- 2 Poravnajte otvore za vijke na sklopu oslonca za ruku s otvorima vijaka na šarkama zaslona i pritisnite prema dolje šarke zaslona kako bi se zatvorio sklop oslonca za ruku.
- 3 Ponovno postavite vijke koji pričvršćuju sklop oslonca za ruku na sklop zaslona.
- 4 Ponovno postavite vijke kojima je matična ploča pričvršćena na sklop oslonca za ruku.
- 5 Priključite kabel zaslona, kabel podloge osjetljive na dodir, kabel tipkovnice i kabel svjetla statusa na matičnu ploču.

## Nakon zamjene


- 1 Ponovno postavite utor adaptera za napajanje. Pogledajte “Vraćanje priključka adaptera za napajanje” na stranici 34.
- 2 Ponovno postavite I/O ploču. Pogledajte “Ponovno postavljanje I/O ploče” na stranici 28.
- 3 Ponovo namjestite ventilator. Pogledajte “Ponovno postavljanje ventilatora” na stranici 30.
- 4 Vratite zvučnike. Pogledajte “Ponovno postavljanje zvučnika” na stranici 24.
- 5 Ponovno postavite tvrdi pogon. Pogledajte “Ponovno postavljanje tvrdog pogona” na stranici 20.
- 6 Ponovno postavite bateriju. Pogledajte “Ponovno postavljanje baterije” na stranici 13.
- 7 Ponovno postavite poklopac kućišta. Pogledajte “Ponovno postavljanje poklopca kućišta” na stranici 11.



# Ažuriranje BIOS-a Flash postupkom

---

Možda budete trebali ažurirati BIOS kada je ažuriranje dostupno ili nakon zamijene matične ploče. Za ažuriranje BIOS-a:

- 1 Uključite računalo.
- 2 Idite na [dell.com/support](https://dell.com/support).
- 3 Ako imate servisnu oznaku, upišite u računalo servisnu oznaku i kliknite na **Pošalji**.  
Ako nemate servisnu oznaku računala, kliknite na **Detektiraj servisnu oznaku** kako biste dopustili automatsko detektiranje servisne oznake računala.  
 **NAPOMENA:** Ako servisna oznaka ne može biti detektirana automatski, odaberite svoj proizvod pod kategorijama proizvoda.
- 4 Kliknite na **Upravljački programi i preuzimanje**.
- 5 U padajućem izborniku **Operacijski sustav**, odaberite operacijski sustav koji je instalirana na vašem računalu.
- 6 Kliknite na **BIOS**.
- 7 Kliknite na **Preuzmi datoteku** za preuzimanje najnovije verzije BIOS-a za vaše računalo.
- 8 Na sljedećoj stranici odaberite **Jedna datoteka za preuzimanje** i kliknite na **Nastavi**.
- 9 Spremite datoteku po završetku preuzimanja, navigirajte u mapu gdje ste spremili BIOS datoteku za ažuriranje.
- 10 Dva puta kliknite ikonu datoteke za ažuriranje BIOS-a i slijedite upute na zaslonu.